

## 招标文件

1、发包人（采购人）：江苏昂典建设工程有限公司

联系人：钱女士※联系方式：17826131507

2、工程名称：南通苏锡通科技产业园区 R20037 地块项目【栏杆采购】工程

3、工程地点：南通苏锡通科技产业园区江景路

4、图例说明：

①图例☑：本次招标执行项

②图例□：本次招标非执行项

③图例※：字符分隔符

5、承包方式：

□材料采购【不含安装】※☑材料采购【含安装】※□材料设备租赁※□机械租赁※□建筑垃圾外运、处置

6、招标控制价：

□最高限价【0】元

☑最高限价折扣率≤【100】%

□最高限价下浮率≥【0】%

7、合同价格形式：

①合同价格形式：

□固定单价※□固定全费用综合单价※☑固定折扣值（率）※□固定下浮值（率）※□固定总价

②投标说明：

□采用固定单价或固定全费用综合单价合同价格形式，投标单位于系统含税单价中填报固定单价或固定全费用综合单价。

☑采用固定折扣值（率）或固定下浮值（率）合同价格形式，投标单位于系统含税单价中填报固定折扣值或固定下浮值，并保留 2 为小数。例：

（1）采用固定折扣值（率）合同价格形式，投标单位填报 90.50 元，则视为投标单位固定折扣率为 90.50%

（2）采用固定下浮值（率）合同价格形式，投标单位填报 10.50 元，则视为投标单位固定下浮率为 10.50%

☐采用固定总价合同价格形式，投标单位于系统含税单价中填报固定含税合同总价

8、付款方式：详合同或清单

9、工期：详合同或清单

10、投标保证金：

①投标保证金金额：☐人民币【】元※ ☒无

②投标保证金递交形式：银行汇票，不接受其它缴款方式【递交方式：银行汇票，并非将保证金打入指定账户】

【户名：江苏昂典建设工程有限公司，户号：10727801040012539，开户行：中国农业银行股份有限公司南通苏通园区支行】

③投标保证金递交时间：自发包人（采购人）通知中标之日起【2】个工作日内

④投标保证金退还时间：

（1）中标人投标保证金直接转履约保证金则按履约保证金退还约定执行

（2）中标人另行全额缴纳履约保证金（含差额担保），则投标保证金于全额缴纳履约保证金（含差额担保）之日起【14】个日内退还

（3）未中标人投标保证金于投标截止之日起【60】日内退还

11、履约保证金、差额担保：

①履约保证金金额：☐人民币【】元※ ☒合同价的【3】%

②差额担保金额：☒投标最高限价和中标价的差值※ ☐无

③缴纳形式：转账、电汇、网银、银行保函（见索即付）

④缴纳时间：自发包人（采购人）通知中标之日起【5】个工作日内

⑤退还时间：详合同或清单的相关约定

12、招标文件获取时间、方式：

①招标文件获取时间：苏锡通控股集采招标平台

（<http://117.81.233.236:8880/>）招标公告发布之时起

②招标文件获取方式：苏锡通控股集采招标平台

（<http://117.81.233.236:8880/>）

13、线上投标文件递交及报价截止时间、需送样对象、送样时间、投标截止时间：

①线上投标文件递交及报价的截止时间：

【2023】年【9】月【5】日【8】时【59】分

(1) 晚于线上投标文件递交及报价截止时间（含截止时间）的投标文件为无效报价文件，按废标处理。

(2) 投标单位完成线上投标文件递交及报价时间的界定：

I、以集采平台系统自行采集的投标人完成线上投标的时间为准，即集采平台系统列示投标公司信息板块的报价时间。示例图片：

#### I 投标公司信息

供应商名称：[模糊]  
报价时间：2023-08-11 14:24:31

联系人：[模糊]  
联系方式：[模糊]

II、说明：集采平台系统设置于投标截止时间【非招标文件线上投标文件递交及报价的截止时间】前，投标人可进行投标操作也可对已递交的投标文件进行编辑、修改，集采平台系统采集的投标人完成投标的时间以最终编辑、修改后递交时间为准，各潜在投标单位于招标文件规定的线上投标文件递交及报价截止时间之后（含截止时间）不应再对线上已递交的投标文件进行编辑、修改，否则会因投标文件递交时间超过招标文件对应规定的截止时间而被视为无效投标文件，按废标处理。

#### ②需送样对象、送样时间：

(1) 送样规定一：

☒需送样对象：各潜在投标单位

☒送样时间：

【2023】年【9】月【5】日【9】时【00】分起

【2023】年【9】月【7】日【8】时【59】分止

(2) 送样规定二：

☐需送样对象：按中标候选人排名由低到高按甲方通知

☐送样时间：投标截止之日（不含当日）起【/】日内

(3) 说明：超出招标文件规定送样时间的送样视为未送样，该单位投标文件为无效投标文件，按废标处理。

#### ③投标截止时间：

【2023】年【9】月【7】日【9】时【00】分

#### 14、构成投标文件的材料

☒苏锡通控股集采招标平台 (<http://117.81.233.236:8880/>) 系统报价

☒有效期内的营业执照

☒已标价且加盖公章的报价清单

☐有效期内的资质证书

☒其他文件:

①潜在投标单位确认的铝合金型材、玻璃、硅酮耐候玻璃胶、镀锌钢管厂家所提供的有效期内出厂检测报告并加盖潜在投标单位公章

## 15、投标文件递交地点、方式、截止时间、系统报价说明

①投标文件递交地点: 苏锡通控股集采招标平台

(<http://117.81.233.236:8880/>)【无需现场递交投标文件】

②投标文件递交方式: 线上递交【线下递交的投标文件发包人不予受理, 该线下投标文件为无效投标文件, 但不影响同一潜在投标单位线上递交的投标文件及报价】, 具体如下:

☒苏锡通控股集采招标平台 (<http://117.81.233.236:8880/>) 系统报价【未填报或未按招标文件要求填报或未按招标文件要求的时间递交则为无效投标文件, 按废标处理】

☒有效期内的营业执照上传【扫描件(PDF)或图片格式, 如未上传或未按招标文件要求的时间上传, 则为无效投标文件, 按废标处理】

☒已标价且加盖公章的报价清单上传【扫描件(PDF)或图片格式】【若投标人未上传或未盖章或未按招标文件要求的时间上传, 为无效报价, 按废标处理】

☐有效期内的资质证书上传【扫描件(PDF)或图片格式, 如未上传, 为无效投标文件, 按废标处理】

☒其他文件: 潜在投标单位确认的铝合金型材、玻璃、硅酮耐候玻璃胶、镀锌钢管厂家所提供的有效期内出厂检测报告并加盖潜在投标单位公章【若未提供材料的检测报告或未提供全部材料的检测报告或未提供潜在投标单位确认厂家的材料检测报告或检测报告过期或未加盖潜在投标单位公章或未按招标文件要求的时间上传, 为无效投标文件, 按废标处理】

## 16、开标时间、地点、方式

①开标时间: 不早于投标截止时间

②开标地点：苏锡通控股集采招标平台（<http://117.81.233.236:8880/>）

③开标方式：平台线上开标

17、评标方法：经评审的最低投标价法

①若采用固定折扣值（率）报价，则固定折扣值（率）最小值视为最低价；若采用固定下浮值（率）报价，则固定下浮值（率）最大值视为最低价

②若同一项目 2 次因有效报价单位数量不足 3 家而流标，发包人（采购人）对本次通过资格审查的投标单位递交的投标文件直接进行评审，投标报价最低者中标，报价相同时由发包人（采购人）代表现场抽签确定中标人

③若中标人提供样品（含投标文件约定的品牌、型号、款式、检测报告等）经发包人及建设单位确认不合格，发包人（采购人）有权取消其中标资格，发包人（采购人）有权按投标报价由低到高的顺序确定其他中标候选人中标，发包人（采购人）也可重新组织招标。

18、送样：

①潜在投标单位应提前准备符合招标文件要求的样品及各项检测报告、合格证等资料，于规定的时间提供全部样品。

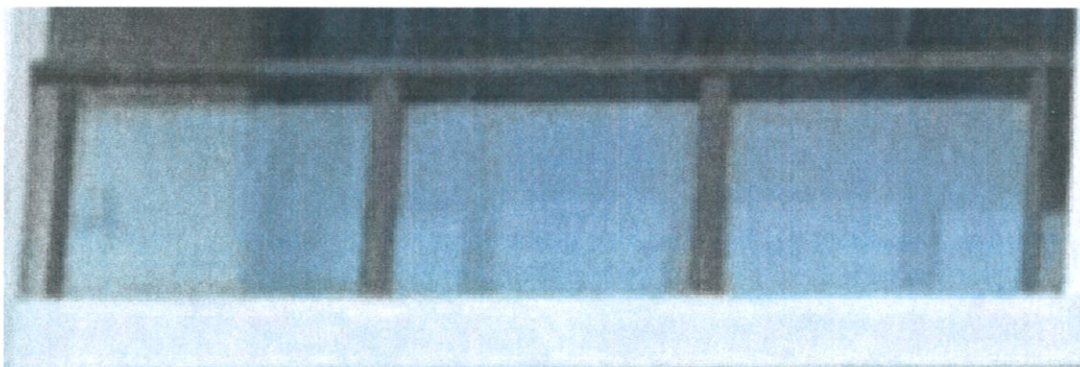
②送样时间：按招标文件第 13 条款约定的时间为准。

③送样地点：南通苏锡通科技产业园区清枫路 1 号综合楼二楼。

④样品要求：

（1）阳台铝合金玻璃栏杆：性能及技术参数按招标清单、图纸及规范要求执行  
I、样品规格：上扶手长 1000×高 1100 高铝合金玻璃栏杆，样品栏杆包含上扶手、两侧边柱（不含中立柱）、玻璃、玻璃铝槽、铝合金基座、玻璃周边打胶

II、参考图片：



III、样品数量：1 块

(2) 楼梯栏杆：性能及技术参数按招标清单、图纸及规范要求执行

I、样品规格：木扶手长 1000×高 950 镀锌钢管楼梯栏杆，样品栏杆包含木扶手、立杆、横杆，款型须按照参考图片

II、参考图片：



III、样品数量：1 块

(3) 设备平台栏杆：性能及技术参数按招标清单、图纸及规范要求执行

I、样品规格：上扶手长 1000×高 800 镀锌钢管栏杆，样品栏杆包含扶手、立杆、横杆，款型须按照参考图片

II、参考图片：



III、样品数量：1 块

(4) 飘窗护窗栏杆：性能及技术参数按招标清单、图纸及规范要求执行

I、样品规格：上扶手长 1000×高 900 镀锌钢管栏杆，样品栏杆包含扶手、立杆、横杆，款型须按照参考图片

II、参考图片：



### III、样品数量：1 块

⑤潜在投标单位提供样品加工、制作、运输、送样及回收等费用由潜在投标单位自行承担，若潜在投标单位提供样品发包人已委托检测则样品不予退回，若样品发包人未委托检测，未中标单位需收回样品则由未中标单位自行至发包人处办理样品回收手续后收回，由此产生的运费、车旅费等所有费用均由潜在投标单位自行承担。

⑥发包人承担检测费，无论检测结果是否合格均由发包人承担。

⑦如投标单位未采用物流或快递形式送样，则送样人员应出具潜在投标单位加盖公章、法人章（或法人签字）的授权委托书。

⑧潜在投标单位若委托快递、物流送样，样品送达时间以《招投标送样确认、样品签收单》发包人签字确认的样品收到时间为准，不以快递、物流公司系统签收时间为准。

⑨如出现以下情况之一的，视为潜在投标单位未送样：

- （1）未提供样品
- （2）未按招标文件要求提供全部的样品
- （3）未按招标文件要求的各种材料所对应要求的规格及各规格需提供的样品数

量提供样品

- (4) 提供的样品已缺边少角等破损
- (5) 未按招标文件及规范要求的性能参数、指标送样
- (6) 未按招标文件要求的送样时间送样
- (7) 样品未送达至招标文件要求的送样地点
- (8) 潜在投标单位送样人员【含潜在投标单位委托的快递、物流配送人员】未将样品搬送至二楼或不配合办理样品送样签认手续
- (9) 潜在投标单位送样人员【采用快递、物流配送除外】未出具加盖潜在投标单位公章、法人章（或法人签字）的授权委托书

#### **19、投标文件的修改与撤回：**

潜在投标人于苏锡通控股集采招标平台（<http://117.81.233.236:8880/>）完成报价并提交可编辑、修改但无法撤回。

#### **20、投标文件的修正：**

发包人（采购人）将对投标人报价进行校核，并对上传的清单所有计算上的累加和运算上的差错以及清单与平台系统报价出现差错给予修正，修正的原则如下：

##### **①修正上传已标价清单出现差错的原则：**

- (1) 单价与数量相乘不等于合价时，以单价计算为准。
- (2) 当各细目的合价累计不等于总价时，以细目价为准，修正总价。

##### **②修正平台系统报价与上传已标价清单出现差错的原则：**

- (1) 对比修正后的已标价清单
- (2) 按平台系统、清单报价中单价低的为准

##### **③其他说明：**

- (1) 若投标人未出具加盖公章的书面资料则视为同意按招标文件第“19”条修正原则修正后的金额为准
- (2) 投标人为拟定中标人出具加盖公章的书面资料不同意按招标文件第“19”条修正原则修正后的金额而重新确认价格，若投标人重新确认小于等于按招标文件第“19”条修正原则修正后的金额则以重新确认金额为准，若重新确认后的金额高于修正后的金额则按无效报价处理
- (3) 投标人为未中标人出具加盖公章的书面资料不同意按招标文件第“19”条

修正原则修正后的金额而重新确认,若投标人重新确认价格大于拟定中标人中标价则以投标人重新确认金额为主;若投标人重新确认价格等于拟定中标人中标价则以投标人重新确认金额为主,同时作为第二中标候选人;若投标人重新确认价格小于拟定拟定中标人中标价则以拟定中标人中标金额为准,同时作为第二中标候选人,发包人有权流标重新组织招标

**21、投标文件出现下列情况之一的,将作为无效投标文件处理,无效投标文件不予参加评标,按废标处理:**

①投标人未响应或未全部响应发包人招标要求,包含但不限于未响应产品名称、型号、技术参数、发包人(采购人)推荐品牌、产地、备案、供货周期、付款方式以及其他要求等

②投标人未按招标文件要求编制苏锡通控股集采招标平台

(<http://117.81.233.236:8880/>)系统报价,具体如下:

☒投标单位未于系统中填报报价,则为无效投标文件,按废标处理。

☒投标单位完成线上投标文件递交的时间超过招标文件对应规定的截止时间【非投标截止时间】,则为无效投标文件,按废标处理。

☐按系统各清单项填报固定单价或固定全费用综合单价。投标单位于系统含税单价中填报数值非固定单价或固定全费用综合单价,而为固定折扣值或固定下浮值或暂定总价或固定总价;则为无效投标文件,按废标处理。

☒按系统清单项填报固定折扣值。投标单位于系统含税单价中填报数值非固定折扣值,而为固定单价或固定全费用综合单价或固定下浮值或暂定总价或固定总价,则为无效投标文件,按废标处理。

☐按系统各清单项填报固定下浮值。投标单位于系统含税单价中填报数值非固定下浮值,而为固定单价或固定全费用综合单价或固定折扣值或暂定总价或固定总价,则为无效投标文件,按废标处理。

☐按系统清单项填报固定总价。投标单位于系统含税单价中填报数值非固定总价,而为固定单价或固定全费用综合单价或固定折扣值或固定下浮值或暂定总价,则为无效投标文件,按废标处理。

③投标人未上传有效期内的营业执照或未按招标文件要求的时间上传

④投标人未上传加盖公章的已标价的报价清单或投标人已上传的报价清单未填

报确认所用材料的品牌或已上传的报价清单投标人确认品牌超出推荐品牌范围或未按招标文件要求的时间上传

⑤投标人未按招标文件要求上传资质或其它文件或未按招标文件要求的时间上传【发包人（采购人）招标文件未要求除外】

⑥高于最高限价或高于限价折扣率或低于最高限价下浮率的投标报价

⑦被发包人按招标文件要求视为未送样的潜在投标单位的投标文件

## 22、流标须重新招标：

①有效报价单位数量<3家（如投标单位不足3家或通过资格审查的投标单位不足3家时，本项目已二次流标，发包人（采购人）可对通过资格审查的投标单位递交的投标文件直接进行评审，投标报价最低者中标，报价相同时由发包人（采购人）代表现场抽签确定中标人。

②有效报价不能满足发包人（采购人）预期，不在合理报价范围之内或所有投标人报价明显低于成本价。

## 23、其他说明：

（1）若潜在投标单位有以下情形则取消其中标资格同时上报苏通控股集团有限公司禁止其【1】年内参与“苏锡通控股集采招标平台（<http://117.81.233.236:8880/>）”的各项投标

①未按规定时间、方式、金额缴纳投标保证金【招标文件未要求除外】

②未按规定时间、方式、金额缴纳履约保证金及差额担保【招标文件未要求除外】

③未按规定时间、地点供货或进场安装

（2）招标完成后发包人（采购人）与中标人将在建的总包或零星项目按照项目实际需求依据本次中标人投标清单价格分项目签订合同，其余未开工项目若于2024年01月31日前开工则该项目按本次中标人投标清单价格及实际需求单独签订合同，由此引起的分批次、分项目供货等成本增加由中标人于报价中综合考虑；若于2024年02月01日之后开工则不再参照本次招标结果签订合同，发包人（采购人）另行招标。发包人（采购人）实际采购金额达到中标人投标清单约定数量、金额则发包人不再向中标人采购，另行招标。发包人（采购人）实际采购数量、金额未达到中标人投标文件清单暂定数量、金额的，双方互不追究责任，以清单约定的计算规则计算实际已供数量、金额。

(3) 招标完成或合同签订完毕后但发包人（采购人）未正式通知中标人供货之前，若发包人（采购人）取消采购，则已有中标结果自动失效，已签订合同自动解除，双方互不追究责任，因此产生的投标、询价、锁价、预付订（定）金等为完成本次投标以及准备后期供货所发生的所有费用由中标人自行承担。

(4) 未中标的潜在投标人或无效报价的潜在投标人所产生的投标、询价、锁价、预付订（定）金等为完成本次投标以及准备后期供货所发生的所有费用由潜在投标人自行承担。

附件 1：合同

附件 2：清单



江苏昂典建设工程有限公司

附件一

# 合同模板

合同编号: 2023-ADJS-R20037-CLHT-

南通苏锡通科技产业园区 R20037 地块项目

栏杆制作与安装合同

甲 方: 江苏昂典建设工程有限公司

乙 方: \_\_\_\_\_

签约日期: 2023 年     月     日

签约地点: 江苏南通

## 栏杆制作与安装施工合同

发包人：江苏昂典建设工程有限公司（以下简称甲方）

承包人：（以下简称乙方）

甲乙双方本着平等互利、合作共赢的原则，根据《中华人民共和国民法典》以及其他法律的有关规定，并结合甲方工程具体情况，经双方友好协商，就甲方栏杆制作与安装事项达成以下合同条款。

### 一、工程概况：

1.1 工程名称：南通苏锡通科技产业 R20037 地块项目

1.2 项目地址：南通苏锡通科技产业园区江景路

### 二、工期、工作内容：

2.1 工期：2023 年 9 月；计划完工日期：2023 年 10 月，计划总工期 60 日。其中：铝合金阳台玻璃栏杆 50 天；镀锌钢管栏杆、护栏工期 40 天。具体以甲方指令为准

2.2 工作内容：阳台铝合金玻璃栏杆、楼梯栏杆、楼梯间靠墙扶手、设备平台栏杆、飘窗护栏等。具体详见清单。

2.3 工期延误：

2.3.1 甲方有权暂不支付工程款。

2.3.2 因乙方原因延误工期，每延误一天处罚 2000 元，另乙方需向甲方赔偿因工期延误造成的损失（包括但不限于：参建单位的窝工索赔等、政府处罚、向小业主支付的赔偿）。

### 三、技术、质量要求：

3.1 一次性通过验收；

3.2 符合设计图纸及规范要求；

### 四、安全、文明施工：

4.1 乙方施工作业人员必须持证上岗，否则每人次罚款 500.00 元；

4.2 乙方施工时必须布置警示标识（旗）并指派专职安全员负责现场安全施工；

4.3 若作业及使用过程中，人员发生伤（亡），由乙方负责；

4.4 因施工工艺、材料等乙方原因，导致甲方设备、人员、财产损失，由乙方负责。

4.5 乙方应及时做好清理工作，施工完成后 2 日内所有机械、设备退场并清理完毕。

## 五、合同价款：

5.1 本工程采用固定折扣率：\_\_\_\_\_ %

5.2 暂定总价：含税价\_\_\_\_\_ (RMB )，税率 9% 其中：  
除税价人民币\_\_\_\_\_ (RMB )；  
税金人民币\_\_\_\_\_ (RMB )。

## 六、计价模式、结算方式：

6.1 计价模式：固定折扣率

6.2 最终结算价=（最终审定工程量×固定全费用综合单价×固定折扣率）+（最终审定签证数量×固定全费用综合单价×固定折扣率）-应扣款。

## 七、付款方式：

7.1 本工程无预付费；

7.2 按每人每月实际出勤天数\*5000 元/月（若不满月则统一按 30 天换算日平均）发放生活费；

7.3 整个项目外脚手架拆除起每月支付至已完产值的 60%【扣除已发生活费】；

7.4 结算完毕后 21 日内至付至结算审定价的 97%【开具 100%的发票】；

7.5 预留结算审定价 3%的质保金，质保期满后 21 日内无息退还。

7.6 当期付款金额=当期已完合格工程量（付款基价）×当期应支付比例-甲方垫付款-应乙方承担的违约金【支付进度款同时甲方直接扣除代交水电、各种罚款、违约金等。】

7.7 劳务人员工资若实名制农民工专用账户已支付的生活费不足则由投标单位自行负责，若出现劳务人员至发包人或政府主管部门上访、讨薪等行为，则发包人启用投标单位缴纳的履约保证金支付。

7.8 乙方向甲方提供税率为 9%的增值税专用发票。若乙方提供的发票不可抵扣，则甲方拒绝付款。

#### 7.9 甲方开票信息:

单位名称: 江苏昂典建设工程有限公司

税号: 9132 0600 MA26 4GNP 2B

开户行: 中国农业银行股份有限公司南通苏通园区支行行

账号: 1072 7801 0400 12539

地址: 南通苏锡通科技产业园区清枫路 1 号清枫创业园综合楼 201-2 室

电话:

#### 7.10 乙方收款账号:

单位名称:

税号:

账号:

开户行:

地址:

电话:

#### 八、违约责任:

8.1 乙方禁止将本工程转包, 如有违反甲方有权单方解除本协议。同时实际施工部分经甲方验收后, 验收合格部分按八折结算, 其余不予结算。若因此造成的甲方以及项目其他参建单位等所有损失由乙方承担。

8.2 如因乙方原因导致工期、质量等不符合甲方要求, 甲方可随时单方面终止合同, 乙方除承担因此给甲方造成损失赔偿外(包含政府部门罚款、延期交付小业主赔偿等费用)另按照甲方零星分包价格的 1.5 倍向甲方支付违约金。

#### 九、履约保证金:

##### 9.1 履约保证金缴纳:

9.1.1 金额: 合同价的【3】%+差额担保【差额担保=最高限价-中标价】。已缴纳投标保证金直接转为履约保证金, 若投标保证金金额小于履约保证金金额, 则乙

方补缴剩余金额，如大于履约保证金金额，则已缴纳投标保证金全额转为履约保证金。

9.1.2 缴纳形式：乙方以其公司名义通过银行转账形式缴纳（不接受现金、支票、汇票、保函、商票、保理等形式）

9.1.3 缴纳时间：乙方应于合同签订后 5 个工作日内向甲方缴纳履约保证金

9.2 履约保证金退还：

9.2.1 施工完毕后 31 日内甲方扣除应扣款（包括但不限于水电费、罚款、违约金、甲方垫付金额以及其他应由乙方承担的赔偿等应缴未缴的费用）后无息退还。

## 十、通知与送达：

双方确认下列联系地址为各方收取本协议项下各类通知、资料等文件的有效送达地址；若双方因本协议发生仲裁或诉讼的，则下列联系地址亦作为仲裁机构或法院送达各项法律文书的送达地址；若转让方为多人的，则转让方的下列联系地址视为各转让方共同指定的有效送达地址：

甲方：【江苏昂典建设工程有限公司】

联系地址：【南通苏锡通科技产业园区清枫路 1 号清枫创业园综合楼 201-2 室】

收件人：【杨耀】

电子邮箱：【729731301@qq.com】

乙方：【】

联系地址：【】

收件人：【】

联系方式：【】

本协议一方按照本协议约定向另一方送达的任何文件、回复及其他任何联系，应当通过直接送交、快递或电子邮件的方式。直接送交的，以对方签收视为送达；如采用快递方式的，需寄往对方所列联系地址或对方按照本条约定方式通知变更后的联系地址，同城的则以快递单或快递企业记录所载寄件日的次日 12:00 视为送达，异地的则以快递单或快递企业记录所载寄件日后（不含寄件日）的第二日 12:00 视为送达，如果快递送达日为非工作日，任何通知应视为在下一个工

作日的 12:00 送达；如采用电子邮件方式发往对方所列电子邮箱的，则于电子邮件发出后满半小时视为送达。如同时采用多种方式送达的，则以本条约定最先送达时为送达。

#### 十、争议解决：

10.1 双方友好协商；

10.2 协商无果，则向 工程所在地有管辖权的人民法院 提起诉讼解决；

本合同一式六份，甲方四份，乙方二份。

双方签字盖章之日起生效。

附件一《安全生产协议》

附件二《质量保修书》

附件三《廉洁协议》

附件四：《工程量清单》

本页余无正文

甲方：

乙方：

法人：

签订日期：

# 安全生产协议书

协议双方：

发包单位：江苏昂典建设工程有限公司（以下简称甲方）

承包单位：\_\_\_\_\_（以下简称乙方）

为了贯彻“安全第一，预防为主”的方针，根据江苏省及南通市和国家有关法律、法规明确双方的安全生产责任，确保施工安全，双方在签订建筑安装工程合同的同时，签订本协议：

- 1.甲、乙双方认真贯彻执行国家、行业的安全生产、劳动保护和消防工作的各类法规、条例、规定；遵守企业的各项安全生产规章制度、规定及要求。甲方指派为安全负责人，乙方指派  /  为安全负责人。
- 2.乙方要服从总包单位的安全生产管理。甲、乙双方负责人必须对进场职工进行安全生产三级教育，并做好记录。以增加法制观念和职工的安全意识及自我保护能力，自觉遵守安全生产六大纪律、安全生产制度，规定及要求。
- 3.乙方应认真贯彻执行工地的分部分项、分工种及施工安全技术交底要求。各施工单位的负责人，必须检查具体施工人员的落实情况，并进行经常性的督促、指导，确保施工安全。
- 4.乙方负责人应对所属施工及生活区域的施工安全、质量、防火、治安、生活卫生等工作全面负责。乙方单位负责人离开现场。应指定专人负责，办理委托管理手续。施工单位负责人和被委托的管理人员，应经常检查督促本单位职工自觉做好各方面的工作。
- 5.乙方应按规定，认真开展班组安全活动。甲、乙双方负责人应定期参加工地班组的安全活动，以及安全、防火、卫生等检查，并做好检查活动的有关记录。
- 6.乙方在施工期间必须接受甲方的检查、督促和指导。同时甲方应协助乙方搞好安全生产、防火管理。对于查出的隐患及问题，各施工单位必须限期整改。
- 7.乙方所处的施工区域、作业环境、操作设施设备、工具用具等必须认真检查，发现问题及隐患，立即停止施工，落实整改，如本单位无能力整改的，应及时向总包汇报，由总包协调落实有关人员进行整改，施工单位确认安全后，方可施工。
- 8.乙方与甲方如需相互借用或租赁各种设备及工具的，应有双方有关人员，办理借用或租赁手续，制订有关安全使用及管理制度。借出单位应保证借出的工具或

设备完好并符合要求，借入单位必须进行检查，并做好书面交接记录。

9.机械的操作人员，必须按规定经有关部培训后，持有效证件上岗作业。

10.乙方必须严格执行防火、防爆制度，易燃易爆场所严禁吸烟及动用明火，消防器材不准挪作他用。电焊、气割作业应按规定办理动火审批手续，严格遵守“十不烧”规定，严禁使用电炉。冬季施工必须采用明火加热的防冻措施时，应取得总包防火主管人员同意，落实防火防中毒措施，并指派专人值班看护。

11.甲方根据工程特点进行针对性安全技术交底。

12.甲方有权清退违章作业人员，乙方因管理不善造成严重及经济损失，除向甲方赔偿损失外，甲方有权清退乙方。乙方有权拒绝甲方的不安全指定、违章指挥，有权向上级主管部信报箱及有关部信报箱越级反映甲方施工现场管理不善情况。

13.贯彻“谁施工谁负责安全、防火、文明施工”的原则。乙方在施工期间发生各类事故及事故苗子，应及时组织抢救伤员、保护现场，并立即向上级单位和有关部信报箱报告。

14.乙方施工人员一旦出现工伤（亡）事故，甲方应尽人道主义，积极协助乙方抢救、救护及处理事故，事故的一切经济损失由责任方承担。

15.严禁宿舍内私自接电器，私设电炉、电饭锅、煤炉等。如发现罚款 80 元/次。器具作报废处理。正确使用劳保用品。不戴安全帽罚款 50 元/次；不扣帽带罚款 20 元/次。

16.使用中小型机械，做到人走关闭电源、关闭信报箱扇，防止雨淋。使用机械定机定人，持证上岗。

17.严禁高空抛物，如发现不管有无事故发生，每次罚 50 元（包括居住活动房二层向下抛物）。

18.乙方负责做好三级教育外，及时收好身份证照片交送甲方，甲方办理好综合保险。

19.各分包方有责任和义务对其他工种的产品保护，如发现对其他工种产品造成损坏，甲方有权对其罚款。

20.不得开口骂人、动手打人，不管有无理由先动手打人者，甲方有权处于 1000—5000 元罚款，（乙方带班者有责任和义务出来制止），视情况必要时请警署解决。

21.谁施工谁负责的原则，各自范围做好文明施工落手清，造成上级部信报箱，其他执法部信报箱罚款，除由乙方全部承担项款外，根据信誉影响大小进行不同程度的罚款。

22.甲方有责任对进场班组进行交底，乙方有责任遵守执行。

23.危险作业较大的特殊作业分包，乙方对其机械设备每星期检查一次，并有书面记录和汇报甲方。甲方有责任进行检查督促。并把资料归档。

本协议一式六份，甲方四份，乙方二份。

本协议未尽事宜，双方协商解决或由上级主管部门协调解决。

本页余无正文

发包人：（签字）

承包人：（签字）

日 期：

日 期：

电 话：

电 话：

## 质量保证书

甲方：江苏昂典建设工程有限公司

乙方：\_\_\_\_\_

为保证本工程在合理使用期限内正常使用，甲、乙双方协商一致签订本合同质量保证书。

### 一、免费保修期限：

质保期：两年。保修期自甲方移交之日起（不含当日）计算。

### 二、保修范围：

由于乙方产品质量缺陷问题和材料质量缺陷问题，均属乙方免费保修范围。

### 三、保修实施：

甲方客户服务中心负责本工程保修期内返修工作的统一协调管理，乙方就工程质量保修向甲方客户服务中心负责。同时，甲方保留根据相关法律法规就有关质量问题追究乙方质量责任的权利。

乙方在接甲方通知或客户服务中心或物业公司通知后 24 小时内开始维修，48 小时内维修合格，逾期的，甲方可委托第三方实施保修，因此所发生的一切费用的 120% 由乙方承担，甲方可凭照片或物业公司证明直接扣除上述款项，而无须乙方认可或确认。

甲方（章）：江苏昂典建设工程有限公司

乙方（章）：

委托代理人：

委托代理人：

年 月 日

年 月 日

## 廉洁协议

甲方：江苏昂典建设工程有限公司

乙方：\_\_\_\_\_

为了在工程建设中保持廉洁自律的工作作风，防止各种不正当行为的发生，根据国家有关建设工程承发包和廉政建设的各项规定以及《建设工程承发包双方签定廉洁协议的暂行规定》，结合工程建设的特点，特订立本协议如下：

一、甲乙双方应当自觉遵守国家关于建设工程承发包工作规则以及有关廉政建设的各项规定。

二、甲方及其工作人员不得以任何形式向乙方索要和收受回扣等好处费。

三、甲方工作人员应当保持与乙方的正常业务交往，不得接受乙方的礼金、有价证券和物品，不得在乙方报销任何应由个人支付的费用。

四、甲方工作人员不得参加宴请和娱乐活动。

五、甲方工作人员不得要求或者接受乙方为其住房装修、婚丧嫁娶、家属和子女的工作安排以及出国等提供方便。

六、甲方工作人员不得向乙方介绍家属或者亲友从事与甲方工程有关的材料设备供应、工程分包等经济活动。

七、乙方应当通过正常途径开展相对业务工作，不得为获取某些不正当利益而向甲方工作人员赠送礼金、有价证券和物品等。

八、乙方不得为谋取私利擅自与甲方工作人员就工程承包、工程费用、材料设备供应、工程量变动、工程验收、工程质量问题处理等进行私下商谈或者达成默契。

九、乙方不得以洽谈业务、签订经济合同为借口，邀请甲方工作人员外出旅游和进入营业性高档娱乐场所。

十、乙方不得为甲方单位和个人购置或者提供通讯工具、交通工具、家电、高档办公用品等物品。

十一、乙方如发现甲方工作人员有违反上述协议者，应向甲方领导或者甲方上级部门举报。甲方不得找任何借口对乙方、乙方进行报复。

十二、所有供应商，如果请甲方的员工吃饭，或给甲方员工送礼、行贿，那么该

供应商与甲方合作的价格自动下降 50%，并且付款期限延长 10 年。

十三、如果供应商的业务人员向甲方人员行贿，不仅处罚供应商，同时也处罚该行贿的业务人员。

十四、本廉洁协议作为合同的附件，与合同具有同等法律效力。经协议双方签署后立即生效。

甲方（章）：江苏昂典建设工程有限公司 \_

乙方：

委托代理人：

委托代理人：

年 月 日

年 月 日

# 建筑工程报价书

项目名称： 南通苏锡通科技产业园区R20037地块项目

工程名称： 栏杆

含税总价： （小写） ￥3,215,883.12

含税总价： （大写） 叁佰贰拾壹万伍仟捌佰捌拾叁圆壹角贰分

发包单位： 江苏昂典建设工程有限公司

投标人（公  
章）：

投标人法人代表或  
授权代表（签字或  
盖章）

编制日期：



## 南通苏锡通科技产业园区R20037地块项目 -清单编制说明

1、招标依据:	依据招标文件、合同图纸、效果图、地方政策性文件、技术规范、招标人或提供之样板当发标人或图纸（含设计图纸、设计变更、图纸会审、技术核定单等）要求、招标要求、地方国家标准及工程规范有矛盾时，以最新、最严格要求执行。		
2、招标范围:	施工图纸范围内的	【阳台铝合金玻璃栏杆、楼梯栏杆、楼梯间靠墙扶手、设备平台栏杆、飘窗护栏等】	
3、承包方式:	1) 包工包料 2) 甲供材以及清单、合同注明由甲方负责除外		
4、报价方式:	1) 固定折扣率【投标人按发标人给出的最高限价【基准价】清单暂定总价填报折扣值】。 2) 折扣值（率）为固定值，不予调整。		
5、计价方式:	1) 固定折扣率 2) 最终结算价=（最终审定工程量×固定全费用综合单价×固定折扣率）+（最终审定签证数量×固定全费用综合单价×固定折扣率）-应扣款。 3) 发标人给出的最高限价【基准价】清单中固定全费用综合单价包含但不限于人工费、材料费、机械费、管理费、措施费、规费【含发标人要求投标人必须购买的其他保险】、利润、税金、检测费【不合格引起的二次检测费】、水电费【因投标人引起的水电费】、维修费、各项赔偿费、资料编制费、甲供材卸车费【保管费】、施工期间政策性调整以及为完成本工程所发生的可见、不可见的其他费用。 4) 发标人给出的最高限价【基准价】清单中固定全费用综合单价已综合考虑人材机等市场价格波动因素以及已综合考虑投标人认为清单项未列明施工会发生的可见、不可见的其他费用，结算时最高限价【基准价】已列清单项不予增项，已列最高限价【基准价】清单项固定全费用综合单价不予调整，投标人于折扣中综合考虑各项费用、风险等因素。 5) 人材机等市场价格波动因素投标人于折扣率综合考虑，发标人不另行增补费用。 6) 乙方（投标人）认为最高限价【基准价】清单中未列明施工会发生的可见、不可见的其他费用，乙方（投标人）于投标折扣率中综合考虑，发标人不另行增补费用。		
6、工程量计算规则:	按最高限价【基准价】清单中约定工程量计算规则执行		
7、税率:		9%	
8、计划工期:	计划开工日期:2023年9月；计划完工日期：2023年10月，计划总工期60日。其中：铝合金阳台玻璃栏杆50天；镀锌钢管栏杆、护栏工期40天。具体以甲方指令为准		
9、付款方式：（1）	本工程无预付款		
9、付款方式：（2）	按每人每月实际出勤天数*5000元/月（若不满月则统一按30天换算日平均）发放生活费		
9、付款方式：（3）	整个项目外脚手架拆除起每月支付至已完产值的60%【扣除已发生活费】		
9、付款方式：（4）	结算完毕后21日内至付至结算审定价的97%【开具100%的发票】		
9、付款方式：（5）	预留结算审定价3%的质保金，质保期满后21日内无息退还		
9、付款方式：（6）	劳务人员工资若实名制农民工专用账户已支付的生活费不足则由投标单位自行负责，若出现劳务人员至发标人或政府主管部门上访、讨薪等行为，则发标人启用投标单位缴纳的履约保证金支付。		
10、履约保证金金额：（1）	履约保证金：合同价的【3】%+差额担保【差额担保=最高限价-中标价】		
10、履约保证金缴纳：（2）	取得中标通知书后5日内缴纳		
10、履约保证金退还：（3）	施工完毕后31日内退还		
11、质保期:	自项目整体竣备合格之日【不含备案之日】起2年		
12、报价说明：（1）	投标单位已清楚并考虑施工现场周围环境、交通道路、现场地质资料、现场条件、招标文件、承包范围、质量标准、工期、施工图纸、并已考虑检验检测、保修期内因产品质量问题引起的维修和更换等因素，市场价格及波动因素，施工期间政策性调整，可预见及不可预见的费用并在投标折扣率中充分体现。		
12、报价说明：（2）	投标单位投标前应充分进行现场踏勘，理解设计要求效果，在所报折扣率中考虑充分所有的费用，因理解造成的偏差导致的单价索赔，发标人不予调整。		
12、报价说明：（3）	工程量为暂定数量，不因工程量调整而调整投标折扣率。		
12、报价说明：（4）	标段包含单体楼号，单体楼层层数、单元数量、窗洞数量、窗侧边数量等综合考虑，由此引起的费用增加投标人（乙方）于投标折扣率中已考虑。		
12、报价说明：（5）	工期已考虑雨天、夜间施工、抢工，不因工期、夜间施工、抢工、雨天、气温等天气以及其他因素调整报价【投标折扣率】。		

## 南通苏锡通科技产业园区R20037地块项目 -清单编制说明

12、报价说明：（6）	不因甲方提供甲供材材质、规格等；甲方提供施工升降机作业时间、使用单位数量；甲方提供水电源位置等因素调整报价【投标折扣率】。
12、报价说明：（7）	甲方提供甲供材，未明确为甲供材的主辅材均由乙方（投标人）采购，费用报价【包含最高限价（基准价）清单项目固定全费用综合单价以及折扣率】中已考虑；宿舍；水源至每层（楼层内由乙方（投标人）自理）、电源二级箱至每栋楼首层（首层水平线缆、配电箱以及首层以上电线路、二级三级配电箱由乙方（投标人）自理）；局部需无脚手架自行采用吊篮施工；提供施工升降机；甲方承担水电费【若因乙方（投标人）原因引起浪费的水电费由乙方（投标人）承担】；甲方承担材料（吊篮检测费除外）进场首次复试检测费【若因不合格或乙方（投标人）原因引起的二次检测费由乙方（投标人）承担】。
12、报价说明：（8）	乙方（投标人）负责除甲供材以外所有主辅材采购及施工；乙方（投标人）负责提供所有未明确甲方提供而施工所需的机具。
12、报价说明：（9）	乙方（投标人）负责建筑垃圾清运至甲方（非楼层内）指令位置（不含施工现场指定垃圾堆放处至专业垃圾处理站区间的外运），费用于投标折扣率中已综合考虑。
12、报价说明：（10）	乙方（投标人）成品保护，费用于投标折扣率中综合考虑，不另行计取费用。
12、报价说明：（11）	乙方（投标人）负责甲供材超领的赔偿。甲供材赔偿金=【乙方（投标人）实际领用量-按江苏2014定额规定损耗率计算的理论用量】×发包人实际采购含税单价×1.5】。甲供材赔偿金自结算中扣除，扣除的甲供材赔偿金发承包人不向乙方（投标人）提供发票。
12、报价说明：（12）	<p>安全事故赔偿：由责任方承担。</p> <p>（1）若责任方为乙方（投标人）时，则单次事故赔偿总金额未超人民币贰万元整（不含贰万）则由乙方（投标人）全额承担，甲方不再申报工伤理赔流程；若单次事故赔偿总金额超过人民币贰万元整（含贰万）则赔偿超出贰万的金额，甲方以甲方购买保险理赔金额为上限进行赔偿，剩余的赔偿金额全部由乙方（投标人）承担。</p> <p>（2）事故赔偿金：包括但不限于工伤（亡）赔偿金、家属（亲戚）人员差旅费、住宿费、餐饮费、误工费、护工费、医疗费（含门诊、住院及其它疗养等所有费用）、一次性就业补助金、律师费、诉讼费、执行费等其他因安全事故所引起的所有费用。</p> <p>（3）责任认定：若乙方（投标人）作业人员发生安全事故，除乙方（投标人）提供明显、清晰、无争议的资料（含书面、照片、影像资料等）证明乙方（投标人）（含乙方（投标人）作业人员等）无责任，否则事故责任均由乙方（投标人）负责。</p>
12、报价说明：（13）	乙方（投标人）负责移动脚手架采购或租赁，费用乙方（投标人）已于投标折扣率中综合考虑。
12、报价说明：（14）	乙方（投标人）必须为进场作业人员购买意外险，保险费已于投标折扣率中综合考虑。
12、报价说明：（15）	甲供材卸车费、保管费等乙方（投标人）已于投标折扣率中综合考虑。
12、报价说明：（16）	最高限价（基准价）清单项目特征或编制说明、招标文件、合同未能详尽描述的所有内容，乙方（投标人）应结合招标文件、设计图纸及业主详细要求报价，均已于投标折扣率中综合考虑。
12、报价说明：（17）	乙方（投标人）应负责预埋铁件处原结构层切割、凿除（预埋铁件安装后抹灰由甲方负责），所发生的费用已于投标折扣率中综合考虑。
12、报价说明：（18）	乙方（投标人）应充分考虑深化图款式等与图集差异，须按深化图施工，若深化图未尽之处则经甲方确认后施工，所引起的费用已于投标折扣率中综合考虑。
12、报价说明：（19）	承包人需向发包人缴纳履约保证金【合同金额3%】以及差额担保【差额担保=最高限价（基准价）×100%（最高限价折扣率）-最高限价（基准价）×X%（乙方填报折扣率）】，因此所产生的资金成本乙方（投标人）已于投标折扣率中综合考虑，发承包人不另行计补费用。
12、报价说明：（20）	甲方推荐品牌范围：详附表01-材料设备甲方推荐乙供品牌表

## 报价汇总表

项目名称：南通苏锡通科技产业园区R20037地块项目

工程名称：栏杆

序号	名称	单位	暂定基价	固定折扣率	含税金额	备注
			(元)	%	税率9% (元)	
一	按基准价固定折扣率计价					
1	铝合金玻璃防护栏杆	元	1341929.21	100.00%	1341929.21	
2	镀锌钢管栏杆、护栏	元	1749229.90	100.00%	1749229.90	
3	不锈钢楼梯扶手、栏杆	元	97324.01	100.00%	97324.01	
4	零星计日工	元	7400.00	100.00%	7400.00	
	合计		3195883.12		3195883.12	
二	按固定价计取					
5	深化费以及有资质单位的出具加盖出图章的蓝图8份】	元	20000.00	100.00%	20000.00	固定价，不按固定折扣率计价
	合计		20000.00		20000.00	
6						
7						
8						
9						
10						
.....						
	合计		3215883.12		3215883.12	

投标单位（公章）：

法定代表人：（印章或签字）：

日期：



折扣报价清单

项目名称：南通苏锡通科技产业园区R20037地块项目

工程名称：栏杆

序号	名称	清单特征	单位	暂定价	固定折扣值	固定折扣率	含税合计金额		备注
							税率9%	$\textcircled{4}=\textcircled{1}\times\textcircled{3}$	
1	栏杆	1、本项清单基价为暂定价 2、暂定价依据最高限价【基准价】清单合 计金额计取 3、最高限价【基准价】清单合计金额为暂定 金额 4、最高限价【基准价】清单项工程量为暂定 数量 5、最高限价【基准价】清单项全费用综合单 价为固定综合单价 6、本项清单折扣值（率）为固定折扣值 （率） 7、本项清单最高限价折扣值为100.00，最高 限价折扣率为100.00% 8、乙方（投标人）填报折扣值（率）不得大 于最高限价折扣值（率）	元	3195883.12	100.00	100.00%		3195883.12	

说明：

- 1、折扣率为承包人（投标人）综合考虑人工、材料、措施、管理费、利润、疫情防护费（因疫情引起的人员窝工、机械闲置等损失）、税金（含增票票面税金以及其它税种<企业所得税、个人所得税、教育附加、地方教育附加、城建税>等）综合费率
- 2、乙方（投标人）仅需于填色单元格填写对应的折扣值【不得填写百分比数值（固定折扣率单元格已设置公式按百分比换算）】，乙方（投标人）折扣值保留2位小数。例：乙方（投标人）填报折扣数值为“100.00”，即视为乙方（投标人）折扣率为100.00%。
- 3、乙方（投标人）报价时应仔细区分折扣值（率）与下浮值（率）之间的区别，本项清单要求乙方（投标人）填报的为折扣值，非折扣率、非下浮值（率）。折扣值=折扣率×100；折扣值=100-下浮值；折扣值=（1-下浮率）×100。

承包人（投标人）公章：

编制日期：



【最高限价】基价清单

序号	名称		特征	工作内容	单位	暂定工程量	固定含税全费用综合单价		含税合价		备注
	类型						税率9%		税率9%		
	铝合金玻璃防护栏杆										
1	铝合金玻璃栏杆 H=1100mm		1、部位：阳台 2、高度：扶手上平面距底部可踏完成面高度 $\geq 1100$ ；单阳台长度以现场实量为准 3、上扶手：80*45*2铝合金管；扶手四角须为加工成圆弧形；底部中间区域内凹。 4、中立柱：50*50*2铝合金中立柱，内衬900高30*15*3U型钢。立柱布置数量符合规范及经甲方确认。 5、边立柱：50*30*2铝合金边柱，内衬900高30*15*3U型钢。边柱距两侧墙距离 $\leq 100$ 。 6、玻璃：6+1.14pvb+6夹胶钢化玻璃。 7、上端无玻璃处采用铝合金封盖闭合；底座：50*30*2铝合金底座；玻璃上口封边：2厚槽铝 8、铝合金6063-T5，粉末喷涂颜色：深棕色，具体以发给人确认样品为准 9、扶手两侧与墙采用L50*4热镀锌钢板，热镀锌钢板采用M8*110内膨胀螺栓与墙连接，扶手与玉面角钢采用不锈钢螺丝连接；立柱下端：采用120*120*6后置埋件、M8*110内膨胀螺栓。 10、焊接工艺符合规范要求。 11、玻璃四周内外侧采用硅酮耐候玻璃胶打胶收边，铝合金基座两侧与原混凝土接缝处采用硅酮耐候玻璃胶收边，上扶手与墙面接缝处采用硅酮耐候玻璃胶收边，硅酮耐候玻璃颜色同铝合金颜色。 12、具体详图纸及15J403-1。 13、计算规则：1) 按实际施工区域的图示可视面延长米计算（图示长度不得大于现场实量长度）；2) 内拐或下拐延长米予以计取；3) 支管长度不予计取	1、扶手、栏杆现场测量尺寸 2、材料采购、加工、制作、运输、安装 3、成品保护 4、建筑垃圾清运至甲方指定地点（不含外运处置）	m	2473.68	460.84	1139970.69			
2	铝合金玻璃栏杆 H=1100mm		1、部位：阳台 2、高度：扶手上平面距底部可踏完成面高度 $\geq 1100$ ；单阳台长度800【具体以现场实量为准】 3、上扶手：80*45*2铝合金管；扶手四角须为加工成圆弧形；底部中间区域内凹。 4、中立柱：/。 5、边立柱：50*30*2铝合金边柱，内衬900高30*15*3U型钢。边柱距两侧墙距离 $\leq 100$ 。 6、玻璃：6+1.14pvb+6夹胶钢化玻璃。 7、上端无玻璃处采用铝合金封盖闭合；底座：50*30*2铝合金底座；玻璃上口封边：2厚槽铝 8、铝合金6063-T5，粉末喷涂颜色：深棕色，具体以发给人确认样品为准 9、扶手两侧与墙采用L50*4热镀锌钢板，热镀锌钢板采用M8*110内膨胀螺栓与墙连接，扶手与玉面角钢采用不锈钢螺丝连接；立柱下端：采用120*120*6后置埋件、M8*110内膨胀螺栓。 10、焊接工艺符合规范要求。 11、玻璃四周内外侧采用硅酮耐候玻璃胶打胶收边，铝合金基座两侧与原混凝土接缝处采用硅酮耐候玻璃胶收边，上扶手与墙面接缝处采用硅酮耐候玻璃胶收边，硅酮耐候玻璃颜色同铝合金颜色。 12、具体详图纸及15J403-1。 13、计算规则：1) 按实际施工区域的图示可视面延长米计算（图示长度不得大于现场实量长度）；2) 内拐或下拐延长米予以计取；3) 支管长度不予计取	1、扶手、栏杆现场测量尺寸 2、材料采购、加工、制作、运输、安装 3、成品保护 4、建筑垃圾清运至甲方指定地点（不含外运处置）	m	438.24	460.84	201958.52			
	小计								1341929.21		

【最高限价】基价清单

序号	名称		特征	工作内容	单位	暂估工程量	固定含税全费用综合单价		含税合价		备注
	类型						税率9%		税率9%		
	镀锌钢管栏杆、护栏										
3	镀锌钢管栏杆 杆 H=900mm		1、部位：主卧、次卧飘窗部位 2、规格： 高度：900 横杆：30*30*3.5矩形钢管扶手、下横杆，下横杆距地最大净距≤110，端部与墙面固定；竖杆：20*20*2矩形钢管与横杆焊接，净间距≤110均匀布置 3、材质：Q235B镀锌钢管；颜色：以发包人确认样品为准 4、施工方式：厂内焊接成型、焊缝处打磨、防锈处理、一道富锌底漆两道氟碳漆（厂内完成，不允许现场涂刷，颜色发包人确定，价格已综合考虑） 5、固定方式：将螺帽插入接头孔内，扭动螺帽伸长，直至螺帽顶住墙身，扭紧螺帽，利用墙身对于窗框的反作用力“卡紧”在两端之间 6、其他说明：硅胶底座、固定螺帽、螺丝、垫片、固定接头 7、端部连接方式符合规范要求、金属盖板【材质、处理、表面涂漆同栏杆】综合考虑 8、具体详图纸及15J403-1。 9、计算规则：1）按实际施工区域的图示可视面延长米计算（图示长度不得大于现场实际长度）	1、扶手、栏杆现场测量尺寸 2、材料采购、加工、制作、运输、安装 3、成品保护 4、建筑垃圾清运至甲方指定地点（不含外运处置）	m	2737.68	212.42	581537.99			
4	镀锌钢管栏杆 杆 H=950mm		1、部位：1F-RF楼梯间 2、规格： 高度：950 扶手：80*50柳桉木扶手；立柱：30*30*3.5矩形钢管与扶手下口40*40通长钢板焊接及地面固定；横杆：30x30x2矩形钢管与立柱焊接，下横杆距地最大净距≤110；竖杆：30x30x2矩形钢管与钢板和横杆焊接，净间距≤110均匀布置（带造型） 3、材质：Q235B镀锌钢管；颜色：以发包人确认样品为准 4、施工方式：厂内焊接成型、焊缝处打磨、防锈处理、一道富锌底漆两道氟碳漆（厂内完成，不允许现场涂刷，颜色发包人确定，价格已综合考虑） 5、其他说明：转角连接方式符合规范要求，价格已综合考虑、80*80*6后置埋件、MM8*110膨胀螺栓、金属盖板【材质、处理、表面涂漆同栏杆】综合考虑 6、具体详图纸及15J403-1。 7、计算规则：1）按实际施工区域的图示可视面延长米计算（图示长度不得大于现场实际长度）	1、扶手、栏杆现场测量尺寸 2、材料采购、加工、制作、运输、安装 3、成品保护 4、建筑垃圾清运至甲方指定地点（不含外运处置）	m	1586.18	362.00	574196.44			
5	镀锌钢管栏杆 杆 H=1100mm		1、部位：-1F开放式家庭活动中心 2、规格： 高度：1100 扶手：50*50*3.5矩形钢管扶手；立柱：40*40*3.5矩形钢管上口与扶手采用方套卡接件固定，80方40底板下口与地面固定；横杆：30x30x2矩形钢管与立柱采用方套卡接件固定；竖杆：20*20*2矩形钢管与横杆采用橡胶垫固定，净间距≤110均匀布置 3、材质：Q235B镀锌钢管；颜色：以发包人确认样品为准 4、施工方式：厂内拼接成型、焊缝处打磨、防锈处理、一道富锌底漆两道氟碳漆（厂内完成，不允许现场涂刷，颜色发包人确定，价格已综合考虑） 5、其他说明：转角连接方式符合规范要求，价格已综合考虑、80*80*6底板、M18*110膨胀螺栓、金属盖板【材质、处理、表面涂漆同栏杆】综合考虑 6、具体详图纸及15J403-1。 7、计算规则：1）按实际施工区域的图示可视面延长米计算（图示长度不得大于现场实际长度）	1、扶手、栏杆现场测量尺寸 2、材料采购、加工、制作、运输、安装 3、成品保护 4、建筑垃圾清运至甲方指定地点（不含外运处置）	m	580.86	278.63	161843.63			

【最高限价】基价清单

序号	名称 类型	特征	工作内容	单位	暂定工程量	固定含税全费用综合单价		含税合价		备注
						税率9%	税率9%	税率9%	税率9%	
6	镀锌钢管栏杆 杆H=800mm	1、部位：室外设备平台 2、规格：高度：800 扶手：30*30*3.5矩形钢管与立柱焊接，下横杆距地最大净距≤110；竖杆：30*30*2矩形钢管与横杆焊接，净间距≤110均匀布置（带造型） 3、材质：Q235B镀锌钢管；颜色：以发包人确认样品为准 4、施工方式：厂内焊接成型、焊缝处打磨、防锈处理、一道富锌底漆两道氟碳漆（厂内完成，不允许现场涂刷，颜色发包人确定，价格已综合考虑） 5、其他说明：转角连接方式符合规范要求，80*80*6后置埋件、M8*110膨胀螺栓、金属盖板【材质、处理、表面涂装同栏杆】综合考虑 6、具体详图纸及15J403-1。 7、计算规则：1）按实际施工区域的图示可视面延长米计算（图示长度不得大于现场实量长度）	1、扶手、栏杆现场测量尺寸 2、材料采购、加工、制作、运输、安装 3、成品保护 4、建筑垃圾清运至甲方指定地点（不含外运处置）	m	1670.35	258.42	431651.85			
	小计						1749229.90			
7	不锈钢楼梯扶手、栏杆 H=950mm	1、部位：-1F往地下室楼梯间 2、规格：高度：900 扶手：φ60*3圆管扶手；横杆φ38*1.2不锈钢管与立柱焊接，横杆距地最大净距≤110；主立柱：φ60*3不锈钢管与扶手焊接及地面固定；次立柱φ25*1.2不锈钢管与横杆焊接，净间距≤110均匀布置；端部扶手与立柱R150圆弧 3、材质：304不锈钢材质；颜色：不锈钢本色 4、施工方式：厂内焊接成型、焊缝处打磨、防锈处理、焊缝处喷涂油漆（厂内完成，不允许现场涂刷，颜色发包人确定，价格已综合考虑） 5、其他说明：转角连接方式符合规范要求，价格已综合考虑、80*80*6后置埋件、M8*110膨胀螺栓、不锈钢盖板综合考虑 6、具体详图纸及15J403-1。 7、计算规则：1）按实际施工区域的图示可视面延长米计算（图示长度不得大于现场实量长度）	1、扶手、栏杆现场测量尺寸 2、材料采购、加工、制作、运输、安装 3、成品保护 4、建筑垃圾清运至甲方指定地点（不含外运处置）	m	181.50	435.26	78999.69			
8	不锈钢钢管靠墙扶手	1、部位：楼梯间靠墙扶手 2、规格：高度：900 扶手：φ60*2mm厚钢管【端部延伸】，扶手管内侧距墙净距100或下拐100；支架：连接扶手支架φ25*2mm钢管；支架上弯高度50； 3、材质：304不锈钢材质；颜色：不锈钢本色 4、施工方式：厂内焊接成型、焊缝处打磨、防锈处理、焊缝处喷涂油漆（厂内完成，不允许现场涂刷，颜色发包人确定，价格已综合考虑） 5、其他说明：转角连接方式符合规范要求，价格已综合考虑、80*80*6后置埋件、M8*110膨胀螺栓、不锈钢盖板综合考虑 6、具体详图纸及15J403-1。 7、计算规则：1）按实际施工区域的图示可视面延长米计算（图示长度不得大于现场实量长度）；2）内拐或下拐延长米予以计取；3）支管长度不予计取	1、扶手、栏杆现场测量尺寸 2、材料采购、加工、制作、运输、安装 3、成品保护 4、建筑垃圾清运至甲方指定地点（不含外运处置）	m	108.46	168.95	18324.32			
	小计						97324.01			

【最高限价】基准价清单

序号	名称		特征	工作内容	单位	暂定工程量	固定含税全费用综合单价		含税合价		备注
	类型						税率9%		税率9%		
	零星计日工										
9	零星计日工		1、工种综合考虑【不区分抹灰工、油漆工、杂工等工种】 2、工日：10h计为1工日【加班按10小时换算单价计取】 3、计算规则：1) 按经发包人确认的实际发生工日计算。		工日	20.00	370.00		7400.00		
	小计								7400.00		
										3195883.12	

附表01-材料设备甲方推荐乙供品牌表

项目名称：南通苏锡通科技产业园区R20037地块项目

栏杆

序号	名称	型号	规格	甲方推荐品牌		投标人(承包人)		备注
				品牌	产地	品牌	产地	
	铝合金型材			华建、兴发、博奥				
	玻璃			南玻、耀皮、台玻				
	硅酮耐候玻璃胶			杭州之江、广州白云、道康宁、广州宏英				
	镀锌钢管			宝钢、武钢、鞍钢				

说明:

- 1、承包人(投标人) 确认品牌不得超出甲方推荐品牌范围, 若超出或未申报, 视为无效报价, 按废标处理。
- 2、承包人(投标人) 采购材料设备前应提供样品经发包人(甲方) 确认后方可批量采购、未经发包人(甲方) 确认进场的材料、设备若不符合发供人(甲方) 要求, 发供人(甲方) 有权要求承包人(投标人) 退场, 不计取材料、设备费。
- 3、承包人(投标人) 提供的材料、设备不符合发供人(甲方) 要求, 发供人(甲方) 有权单方面决定将甲方推荐品牌乙供材料设备更改为甲供, 不计取材料设备材料(含运输) 价格, 承包人(投标人) 不计取甲供材保管费。
- 4、甲方推荐品牌乙供材料设备更改为甲供材约定:
  - 1) 若发供人(甲方) 采购价高于承包人(投标人) 综合单价中材料、设备价格, 则承包人(投标人) 按高出金额的1.5倍向发供人支付违约金(如合同约定违约金比例高于本条款约定, 则按合同约定执行)
  - 2) 若发供人(甲方) 采购价低于承包人(投标人) 综合单价中材料、设备价格, 则双方均无需支付违约金。
  - 3) 更改为甲供后, 承包人(投标人) 不再计取材料设备费。

